

Данный учебный материал бесплатно предоставлен сайтом www.geoinvest.info для образовательных целей. Разрешается перепечатка с указанием источника:
© 2009-2010, www.geoinvest.info

Характерные паттерны на графиках цены

Линии движения цены вместе с **линиями поддержки** и **сопротивления** часто образуют на графиках характерные паттерны или «фигуры», позволяющие предсказывать ожидаемые изменения.

Линия поддержки – прямая, соединяющая два или более провала с наименьшей ценой и, таким образом, ограничивающая изменения на графике снизу.

Линия сопротивления – прямая, соединяющая два или более пика с наибольшей ценой и, таким образом, ограничивающая изменения на графике сверху.

Линии поддержки и сопротивления могут быть наклонными или горизонтальными. Горизонтальные линии часто прослеживаются на продолжительных временных интервалах, меняя своё значение – линия поддержки может стать линией сопротивления и наоборот.

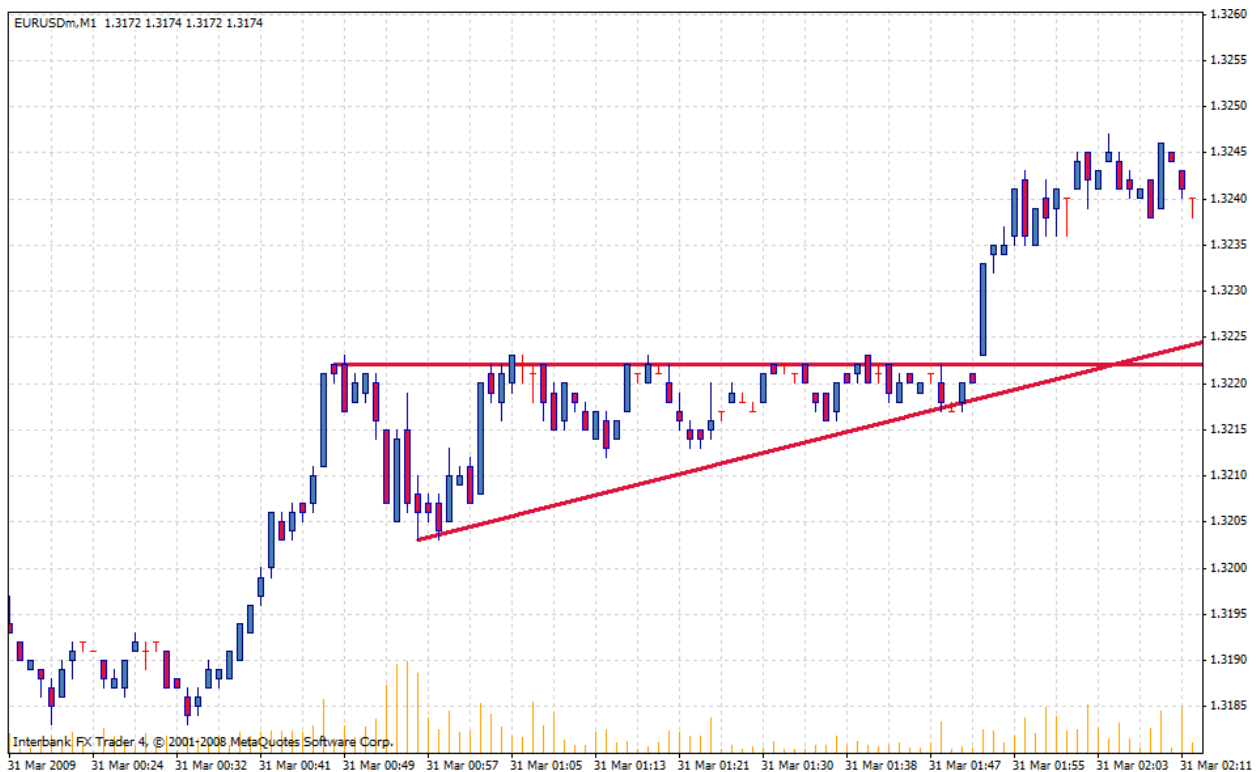
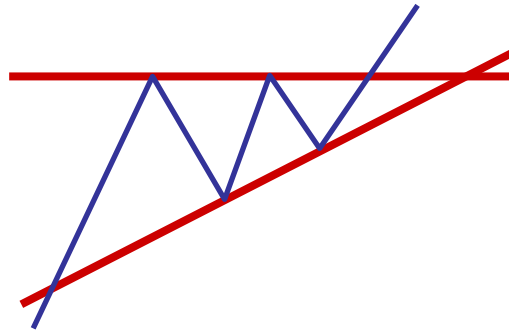
Происхождение линий поддержки и сопротивления объясняется совокупностью психологических и экономических факторов, таких как исторически устоявшиеся уровни или круглые значения обменных курсов, формирующие психологические барьеры; либо поведением крупных участников рынка, таких как национальные банки, проводящих свою монетарную политику.

Паттерны или «фигуры» могут указывать как на изменение основной тенденции в поведении цены (тренда) так и на его продолжение.

Тренд – доминирующая и устойчивая тенденция в поведении цены, определённая на продолжительном интервале, обычно методом усреднения. Различают «бычий» тренд – на повышение и «медвежий» – на понижение цены.

К фигурам продолжения тренда обычно относят «треугольники» и «вымпел».

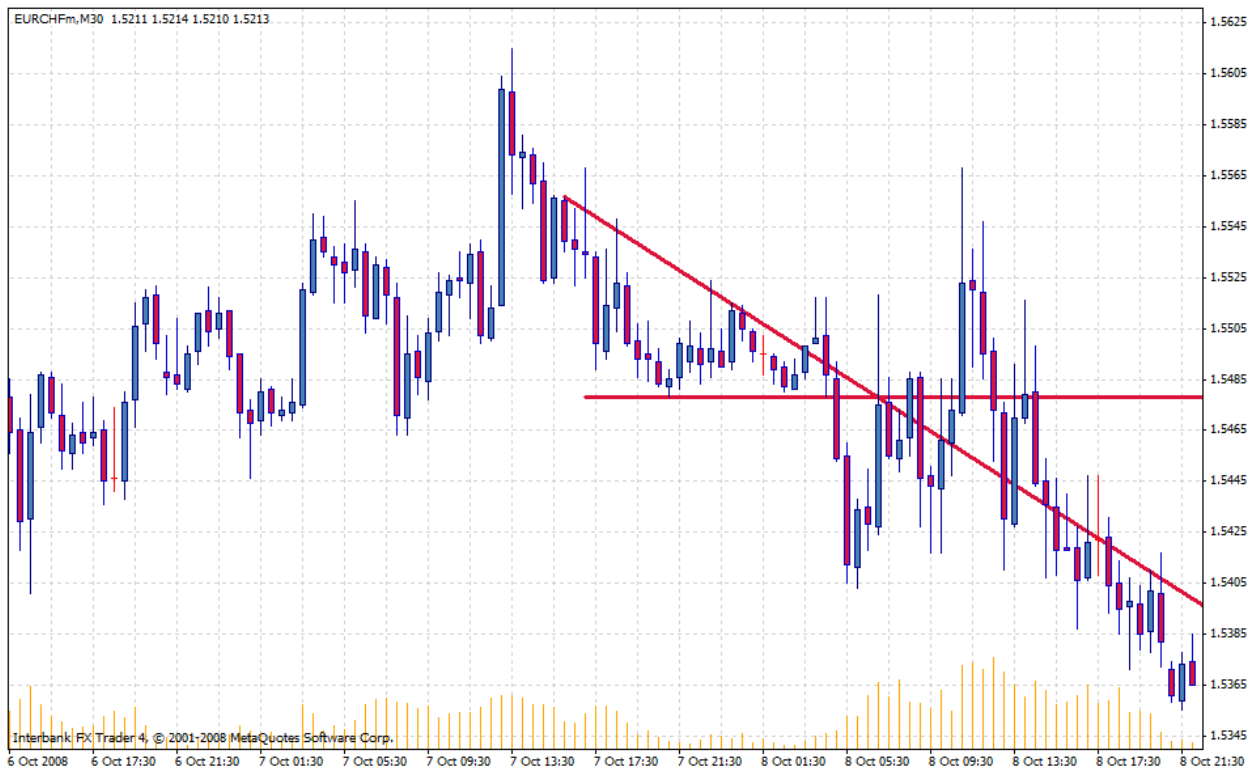
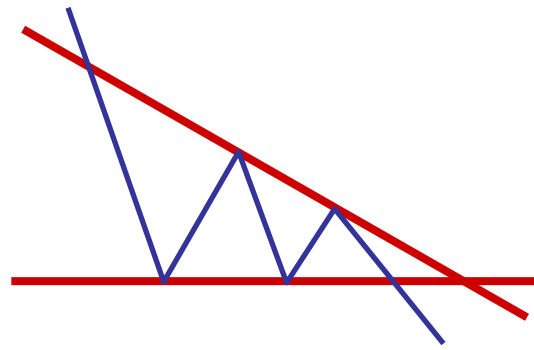
Восходящий треугольник
(*Ascending triangle*)
Продолжение тенденции



Фиг. 1 Восходящий треугольник

Из рисунка и графика для «восходящего треугольника» (Фиг. 1) видно, как нарастающее давление снизу приводит к пробое горизонтальной линии сопротивления и продолжению восходящего тренда. Скачок цены, происходящий после «пробоя» по величине обычно бывает сравним с размахом первого зигзага на входе треугольника.

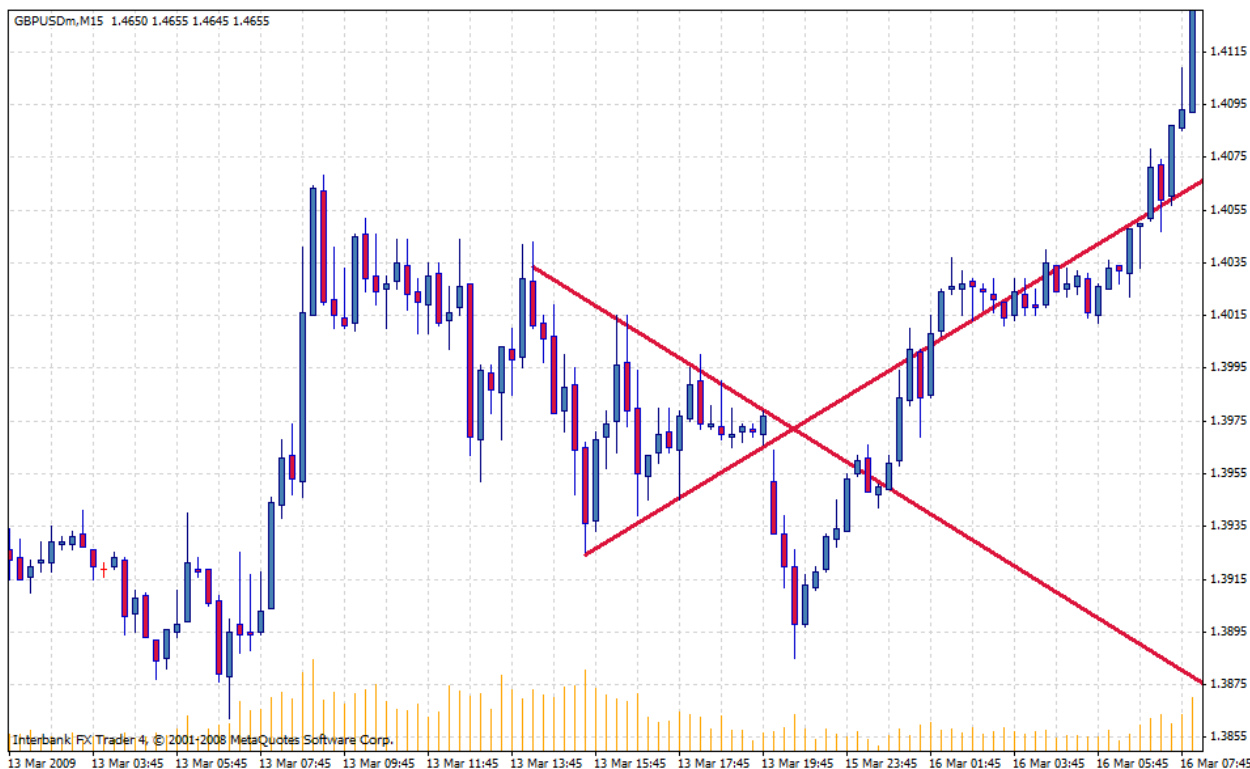
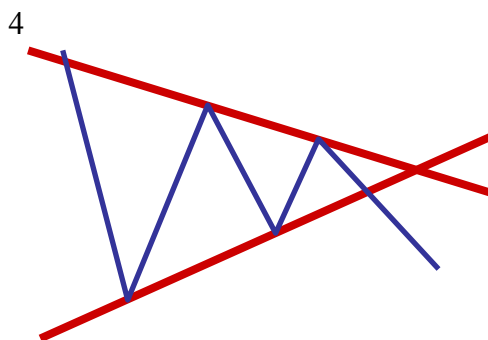
Нисходящий треугольник
(Descending triangle)
 Продолжение тенденции



Фиг. 2 Нисходящий треугольник

Аналогично, в «нисходящем треугольнике» (Фиг. 2) нарастающее давление сверху проводит к пробоя горизонтальной линии поддержки и продолжению нисходящего тренда. Скачок цены, происходящий после «пробоя» по величине примерно равен размаху первого зигзага на входе треугольника.

**Треугольник
(Triangle)**
Продолжение тенденции

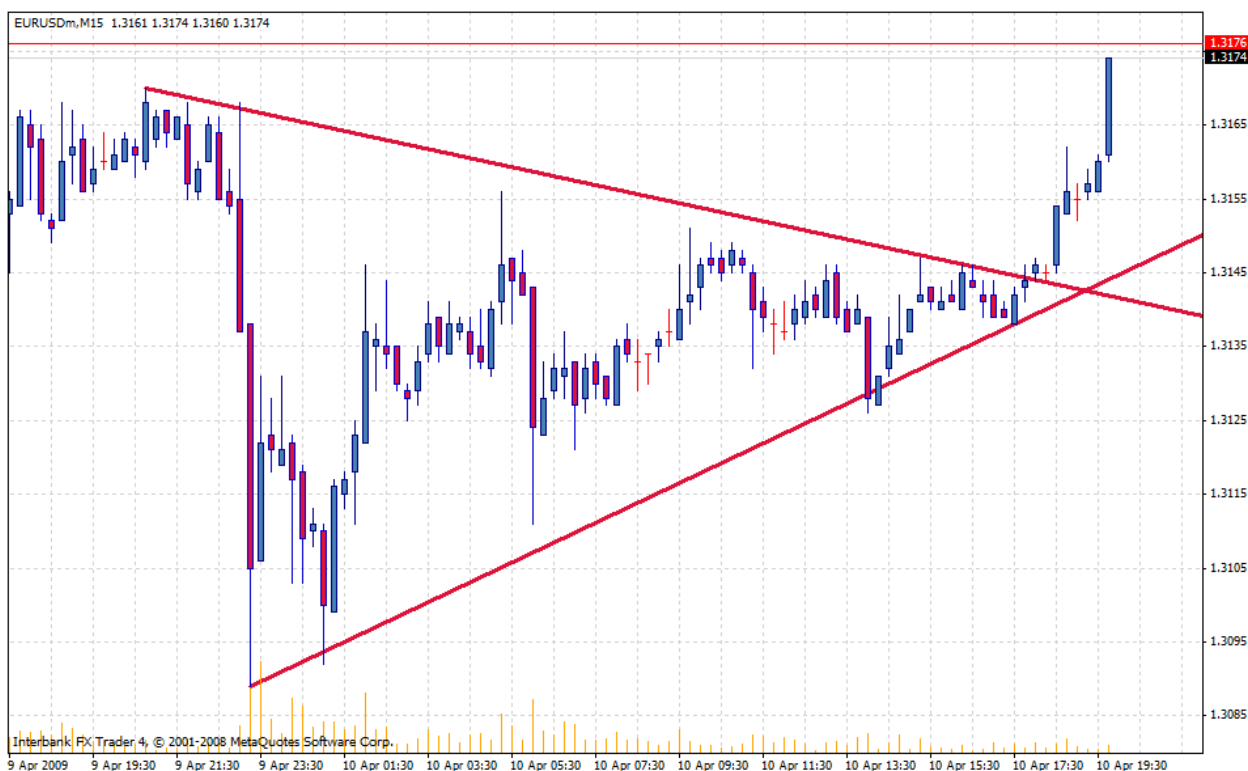
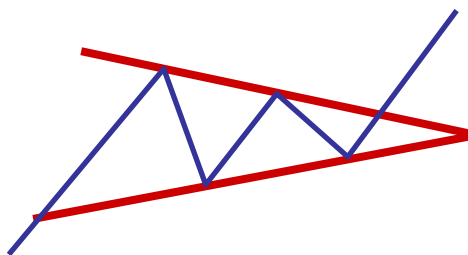


Фиг. 3 Треугольник

«Треугольник» (Фиг. 3) может быть сформирован и двумя наклонными линиями поддержки и сопротивления. В данном примере после «пробоя» наблюдается продолжению нисходящего тренда и, типично для всех типов треугольников, скачок цены примерно равен размаху первого зигзага на входе, хотя, вскоре после этого тренд меняется на восходящий. Важно отметить, что хотя и большинство авторов относят треугольную формацию к фигурам продолжения тренда, направление пробоя может быть и обратным. Для более точного определения ожидаемого направления пробоя рекомендуется пользоваться дополнительными методами анализа и принимать решение при совпадении результатов прогноза от нескольких индикаторов. Таким образом, при формировании треугольника можно быть уверенным только в том, что пробой одной из ограничивающих линий несомненно произойдет, но направление пробоя может быть в ряде случаев неочевидным.

На графиках, иллюстрирующих все треугольные формации, обращает на себя внимание сходное поведение объема сделок (оранжевая гистограмма в нижней части). Эта особенность может быть использована для подтверждения формирования треугольника. По мере схождения линий поддержки и сопротивления, объем уменьшается, а затем, в момент «пробоя», происходит кратковременный рост объемов сделок.

**Вымпел
(Pennant)**
Продолжение тенденции



Фиг. 4 Вымпел

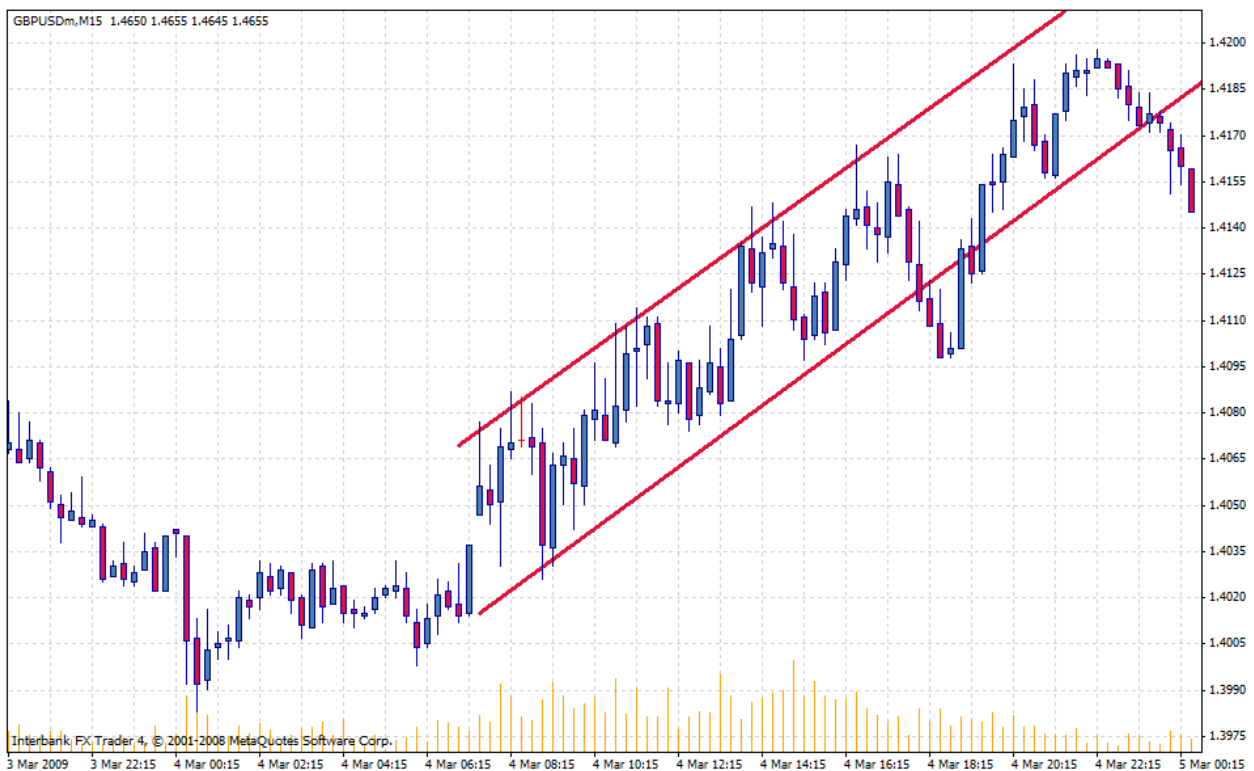
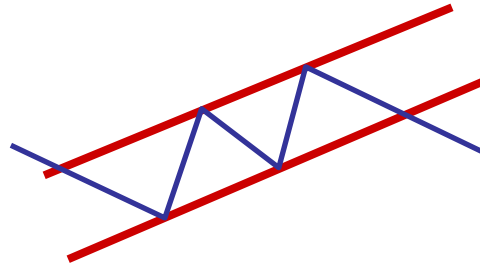
Многие авторы не выделяют «вымпел» (Фиг. 4) в отдельную формацию, а справедливо относят его к треугольникам. Всё же, я привожу его здесь в качестве примера для более полного ознакомления с терминологией. В случае если вы встретите в литературе упоминание как «вымпела» так и «треугольника» одновременно, следует учитывать, что обычно под «вымпелом» понимают более короткую формацию на восходящем тренде, оснащённую «флагштоком».

Происхождение треугольных формаций объясняется в основном психологическими факторами в процессе **консолидации цены** после значительных изменений. В ситуации, когда тенденция рынка не ясна, большинство участников проявляют осторожность, что приводит к снижению объёмов и, следовательно, амплитуды ценовых колебаний.

Консолидации цены – процесс установления сбалансированной, приемлемой большинством продавцов и покупателей цены; стабилизация, уменьшение размаха случайных отклонений. В процессе консолидации обычно происходит «откат» или «коррекция» цены – изменение в сторону, противоположную изначальной тенденции. Величина этого возврата обычно лежит в пределах от 30% до 60% от первоначального движения цены.

Приводимые далее примеры «фигур», так же, обычно относятся к формациям продолжения тренда, однако здесь в ещё большей степени, чем в случае с треугольниками, можно ожидать разворота тренда. Ввиду этого применение дополнительных видов анализа является необходимым.

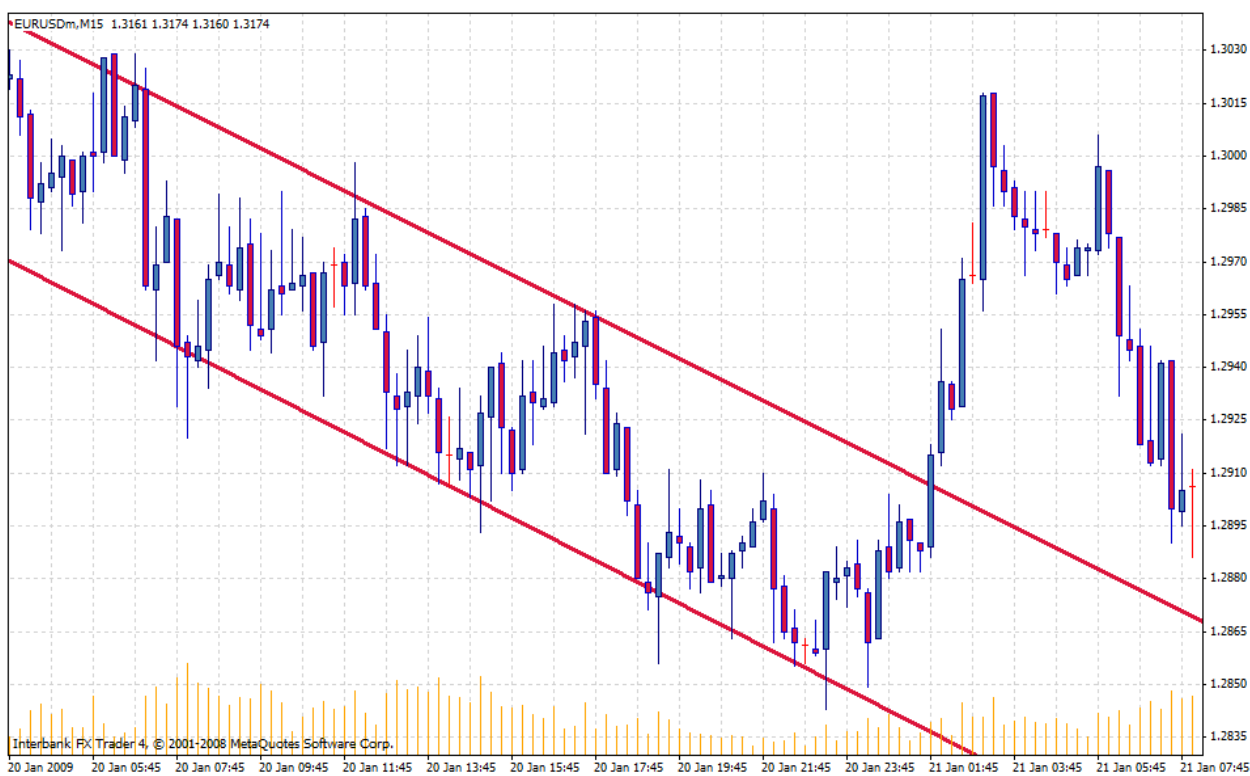
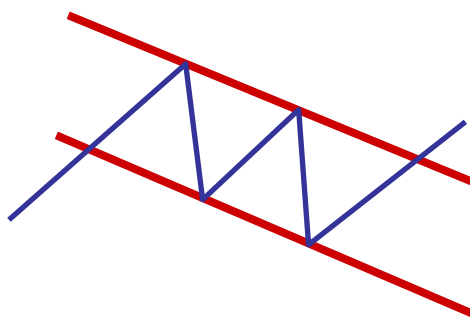
**Восходящий канал
(Channel up)**
Продолжение тенденции



Фиг. 5 Восходящий канал

На графике (Фиг. 5) примера «восходящего канала» основные изменения цены ограничены двумя параллельными наклони линиями поддержки и сопротивления. Обращает на себя внимание «ложный пробой», произошедший после четвертого зигзага. В конечном итоге, после частичного возврата вверх, цена продолжает следовать основной тенденции на снижение.

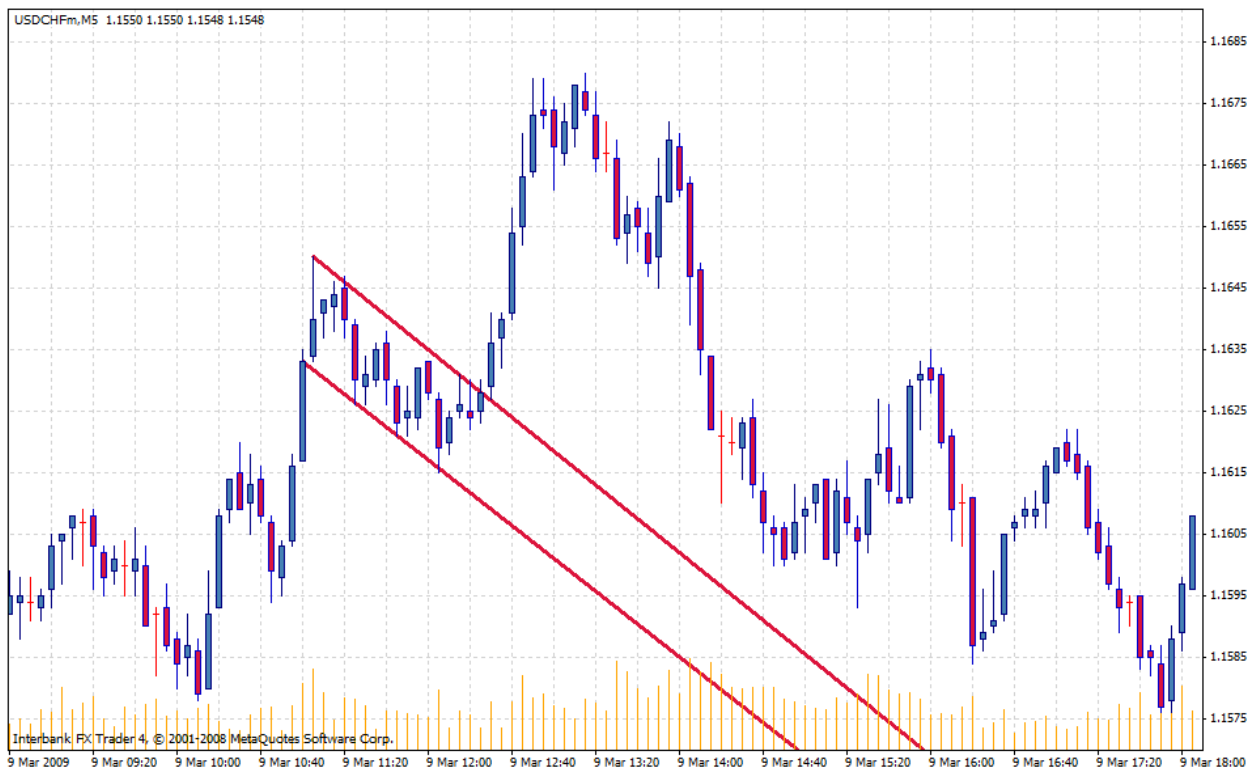
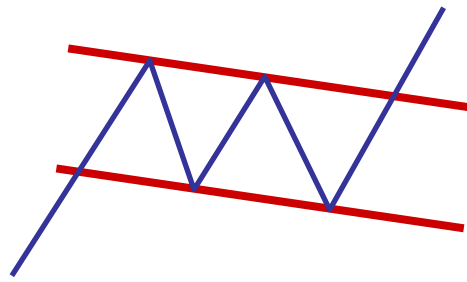
Нисходящий канал
(Channel down)
 Продолжение тенденции



Фиг. 6 Нисходящий канал

«Нисходящий канал» (Фиг. 6) аналогичен восходящему. Основные изменения цены ограничены двумя параллельными наклонными линиями поддержки и сопротивления. Размах движения цены при пробое – возвращении на первоначальную тенденцию, обычно примерно равен ширине канала.

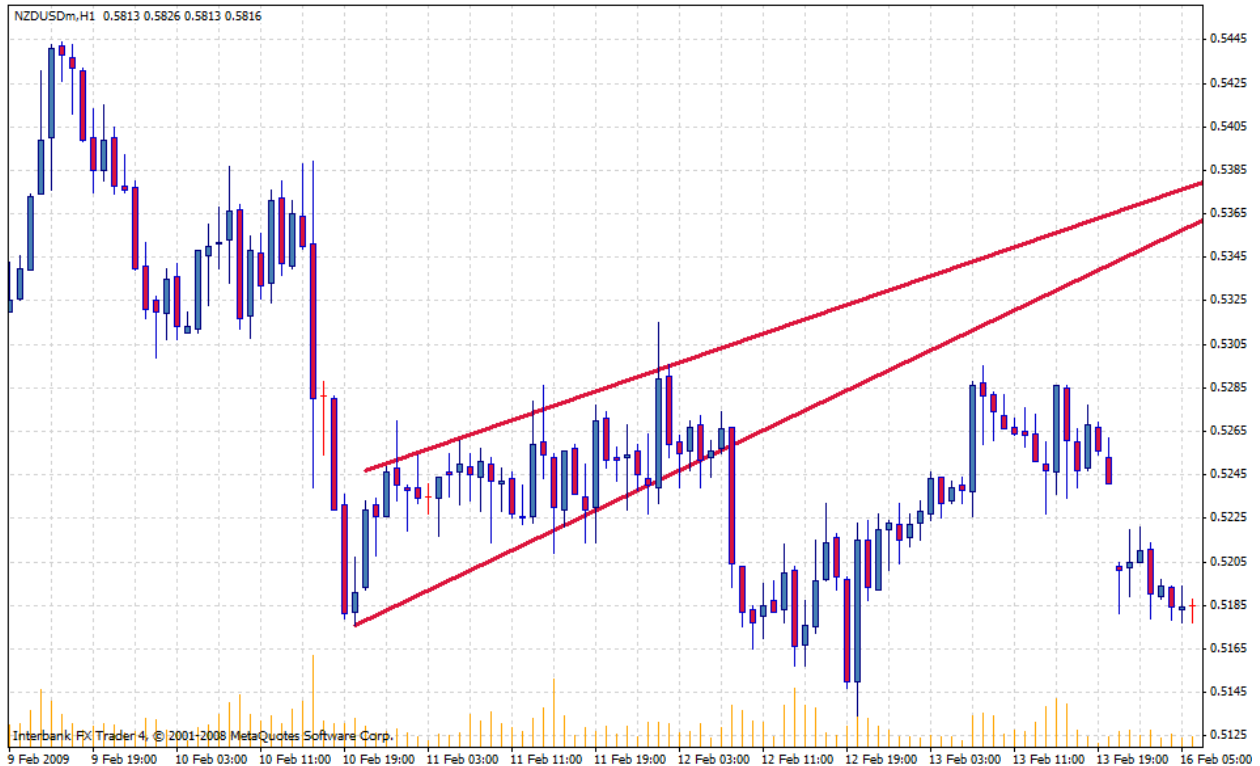
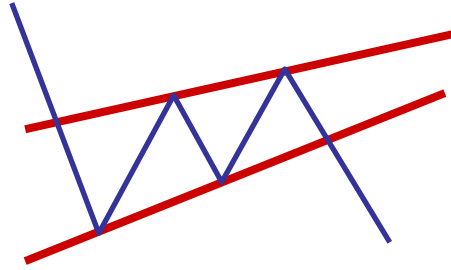
Флаг
(Flag)
Продолжение тенденции



Фиг. 7 Флаг

«Флаг» (Фиг. 7) во многом сходен с «каналами», однако обычно этот термин применяется к более коротким структурам, с меньшей глубиной отката при консолидации и ярко выраженным «флагштоком».

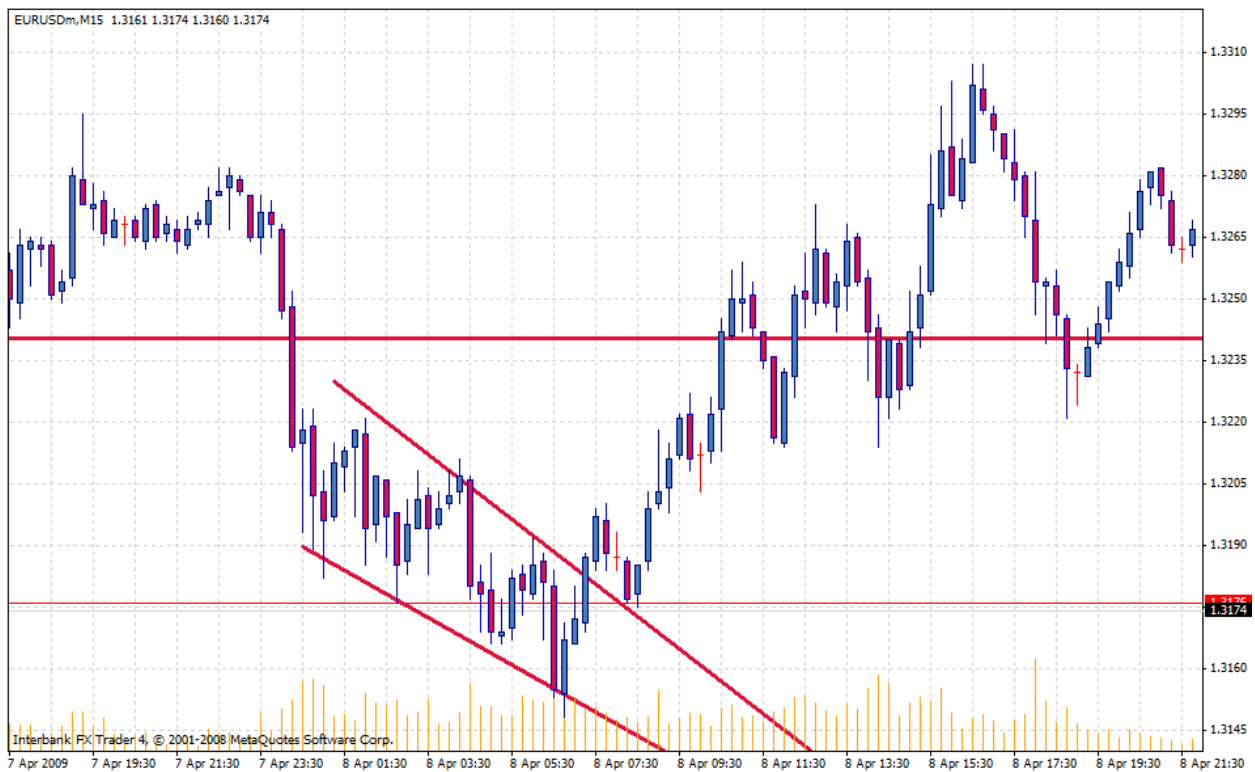
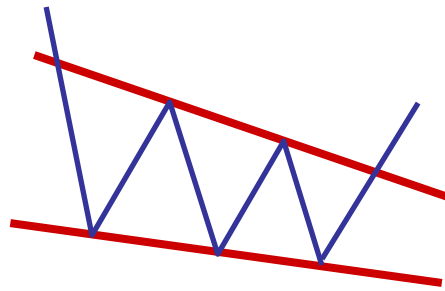
**Восходящий клин
(Rising Wedge)**
Продолжение тенденции



Фиг. 8 Восходящий клин

«Клинья» (Фиг. 8 и 9) – формации, основные изменения цены у которых ограничены двумя сходящимися наклонными линиями поддержки и сопротивления, в целом, аналогичны «каналам».

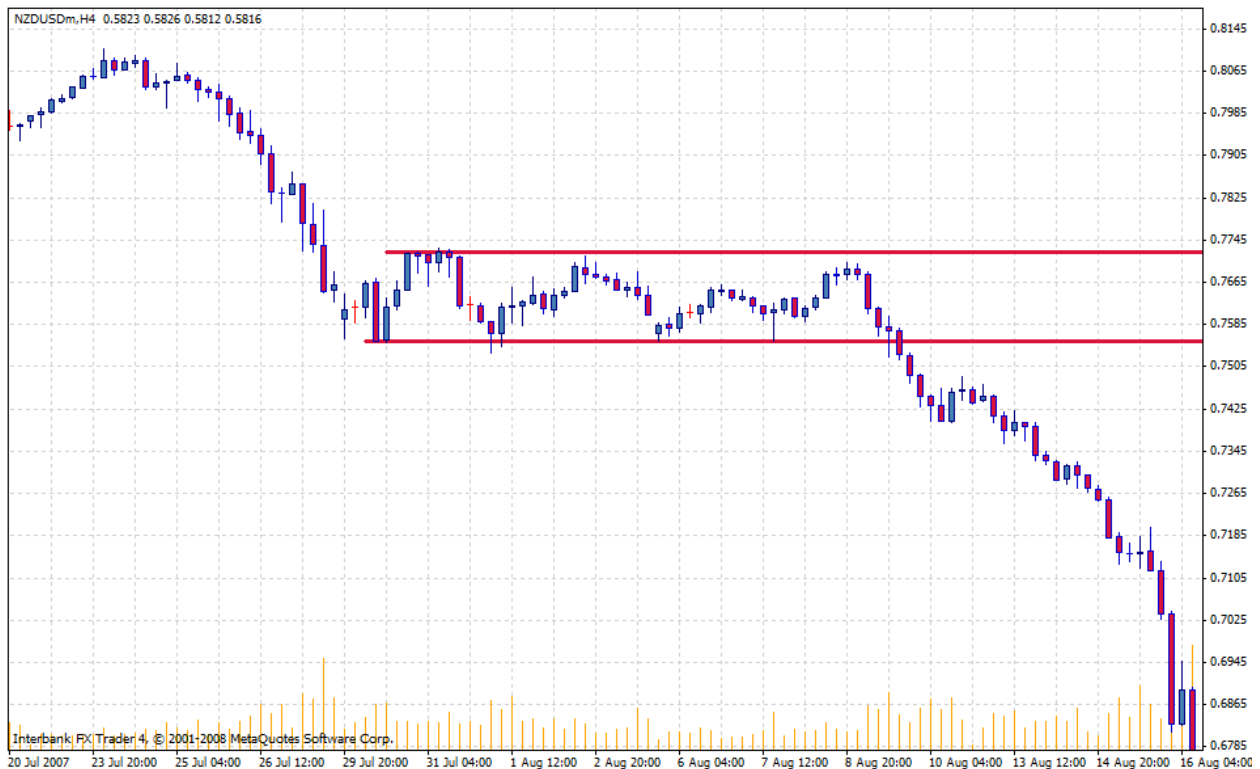
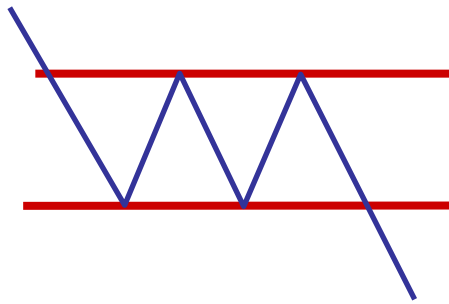
Нисходящий клин
(Falling Wedge)
 Смена тенденции



Фиг. 9 Нисходящий клин

Как уже отмечалось, реальный рынок не всегда следует теории, и фигуры, обычно классифицируемые как формации консолидации и продолжения тренда, могут, на самом деле, означать его изменение. Для иллюстрации этого приводится пример «нисходящего клина» (Фиг. 9) с обращением тренда. Использование дополнительных средств анализа может позволить предугадывать и подобные неожиданности, однако всегда следует соблюдать осторожность.

**Прямоугольник
(Rectangle)**
Продолжение тенденции

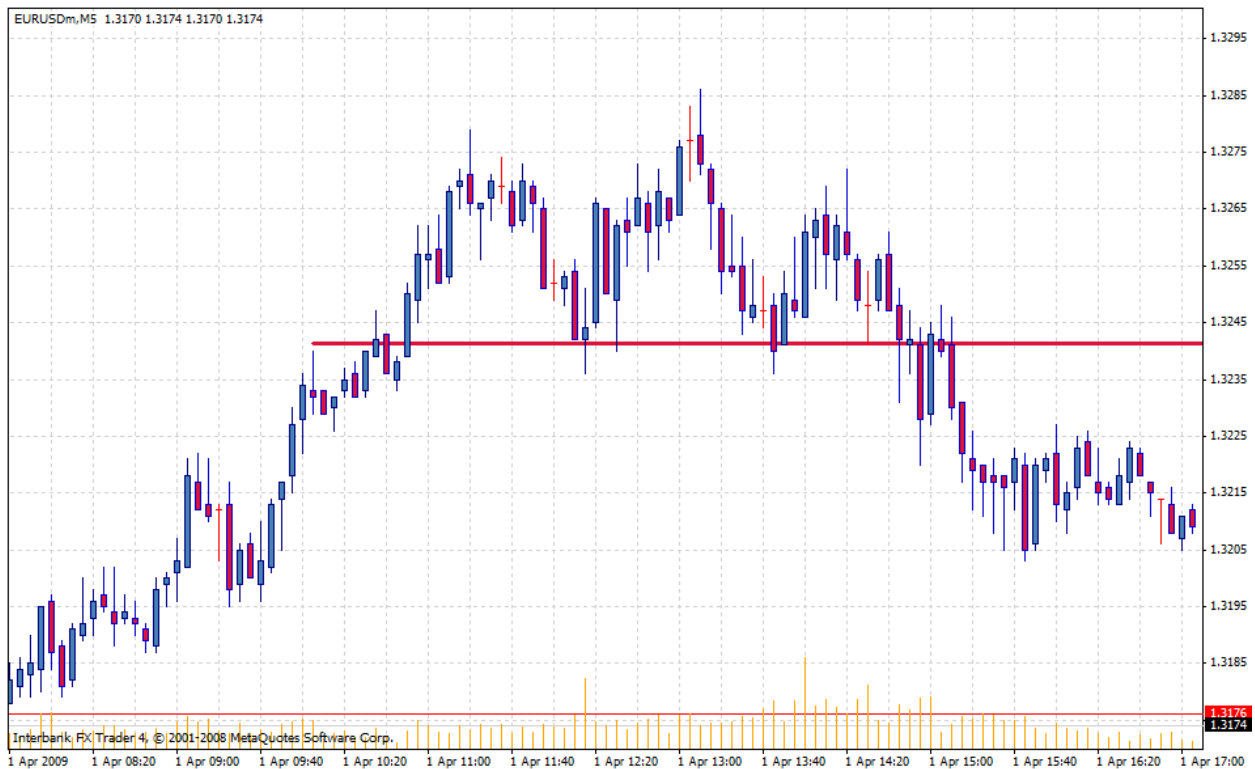
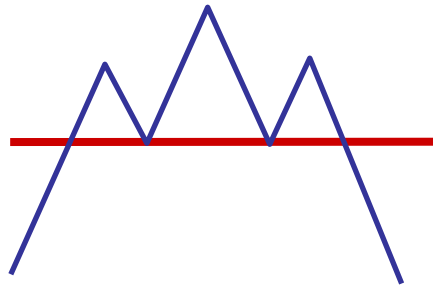


Фиг. 10 Прямоугольник

«Прямоугольник» (Фиг. 10) – формация, ограничивающая основные изменения цены двумя параллельными горизонтальными линиями поддержки и сопротивления, в целом, аналогична «каналам». Ввиду параллельности образующих линий «прямоугольник» может быть весьма протяженным, а точка пробоя – трудно предсказуемой.

Приводимые ниже примеры «фигур» при их правильной идентификации однозначно говорят о смене тренда.

Голова и плечи
(Head and shoulders)
 Смена тенденции



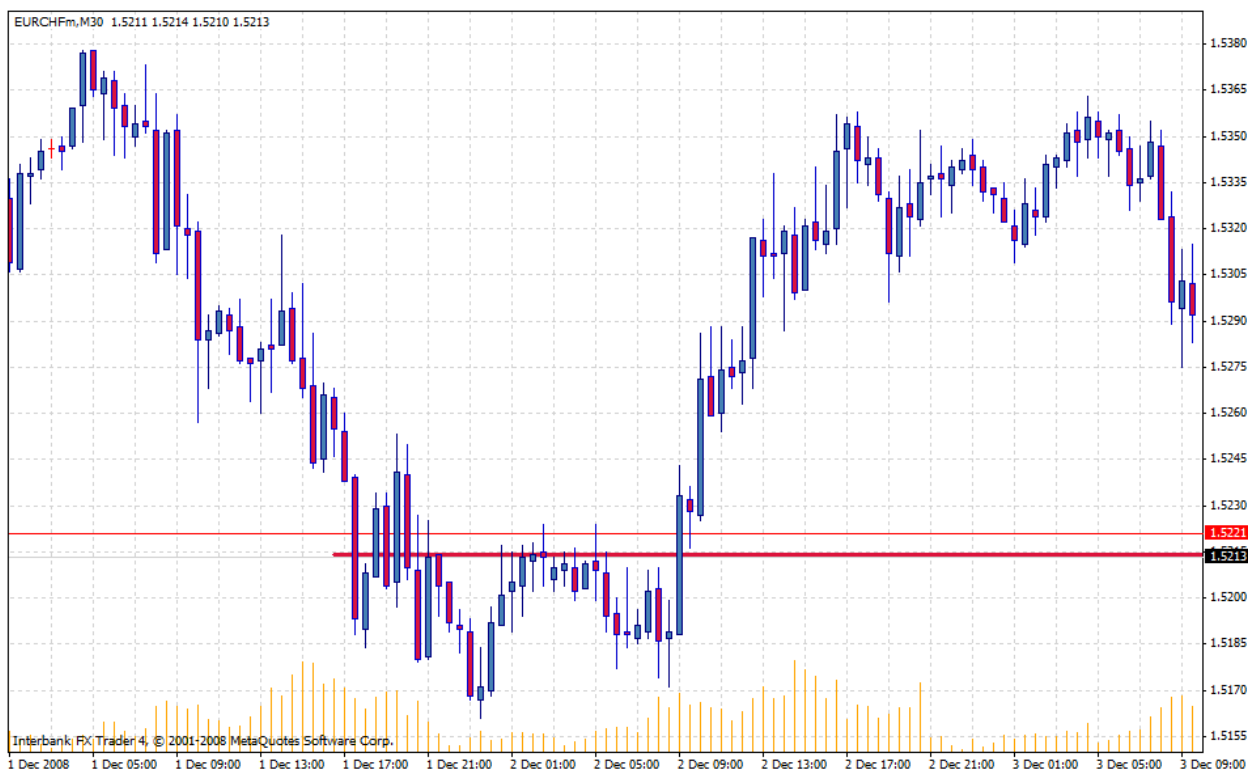
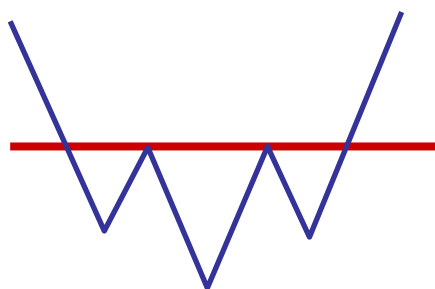
Фиг. 11 Голова и плечи

Фигура «голова и плечи» (Фиг. 11), образованная тремя пиками, из которых центральный является наибольшим, над горизонтальной прямой поддержки, возникает в основном из-за психологических причин, когда уверенность в продолжении восходящего тренда покидает «быков» и инициатива постепенно переходит к «медведям».

«Быки» – участники рынка, предполагающие, что цена будет расти и осуществляющие покупку.

«Медведи» – участники рынка, предполагающие, что цена будет уменьшаться и осуществляющие продажу.

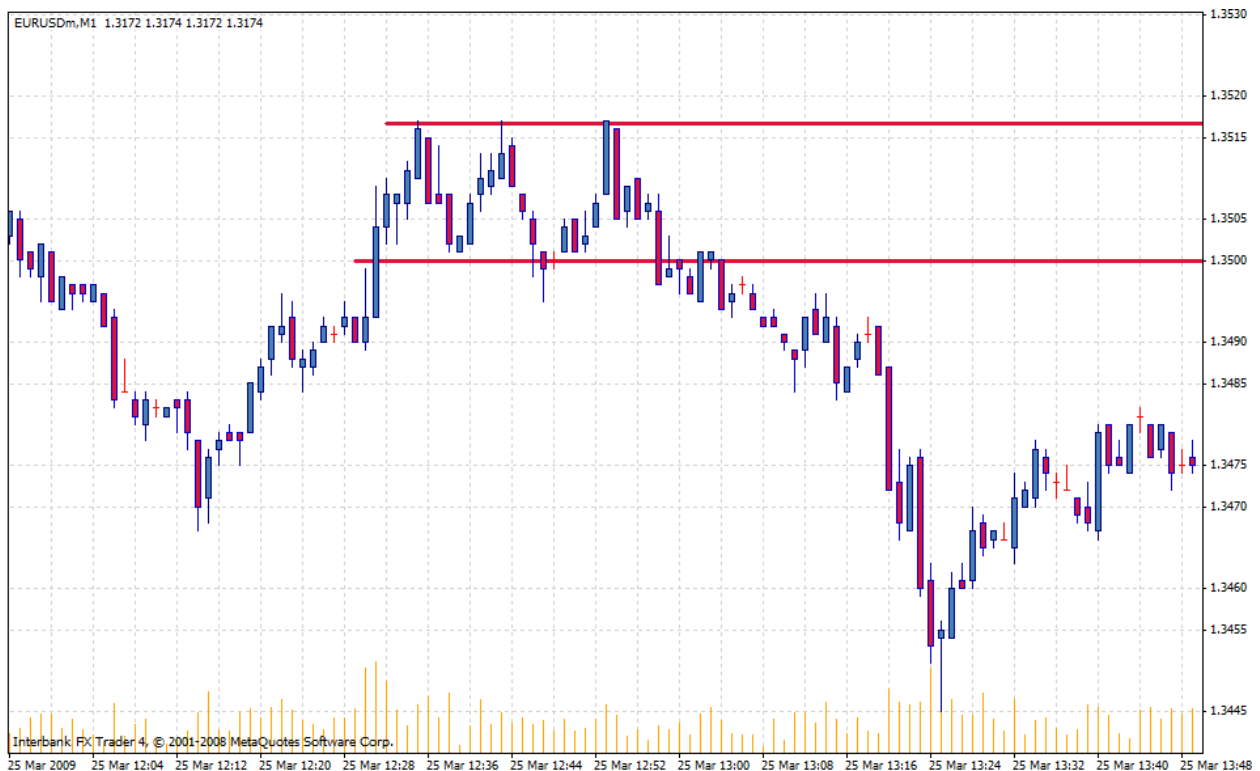
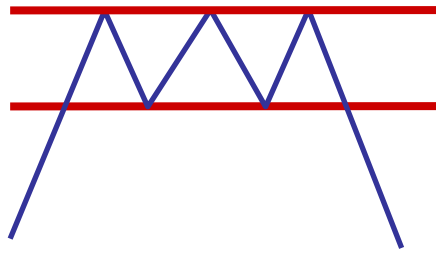
Обратная голова и плечи
(Inverse head and shoulders)
 Смена тенденции



Фиг. 12 Обратная голова и плечи

Фигура «обратная голова и плечи» (Фиг. 12), образованная тремя пиками, из которых центральный – наибольший под горизонтальной прямой сопротивления, полностью аналогична предыдущей. Однако, в данном случае, означает смену «медвежьего» тренда на «бычий». Величина первого движения цены на выходе из формации обычно бывает примерно равной высоте центрального пика «головы» от горизонтальной линии.

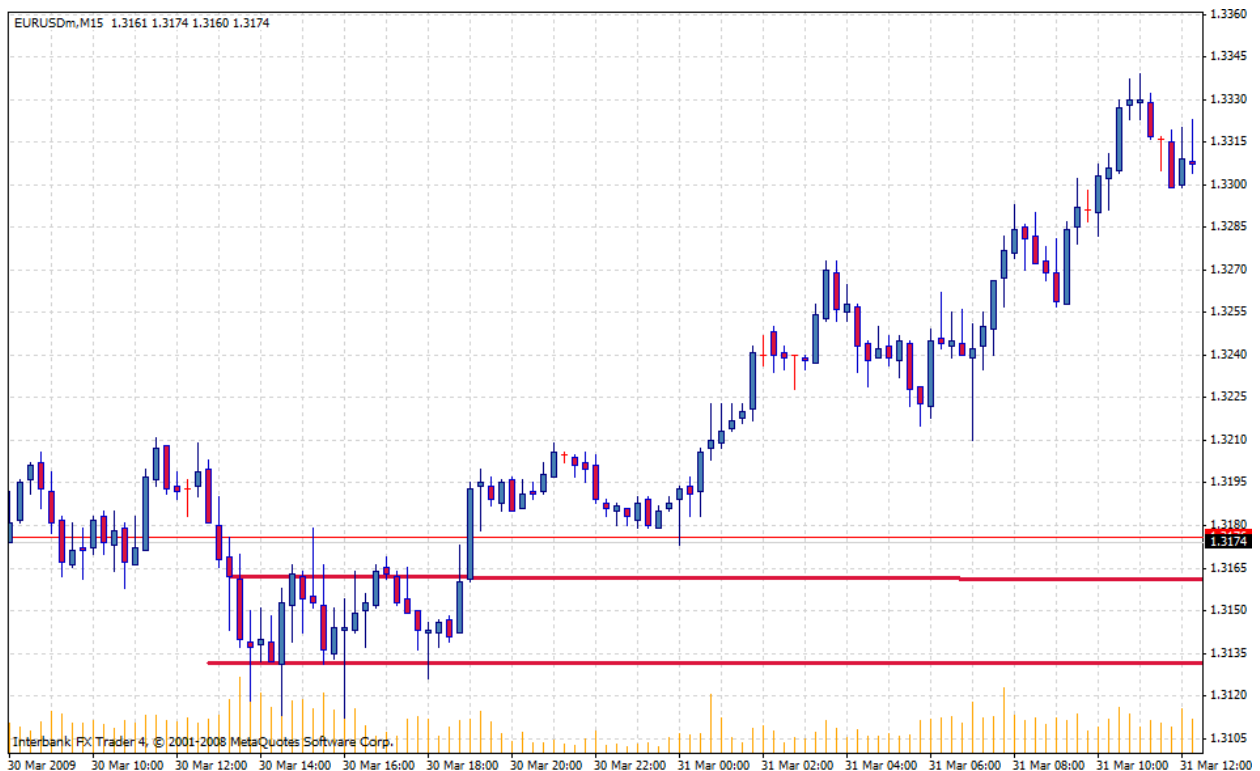
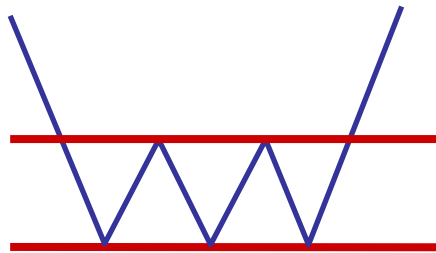
**Тройная вершина
(Triple top)**
Смена тенденции



Фиг. 13 Тройная вершина

Формация «тройная вершина» (Фиг. 13), образованная тремя пиками равной высоты над горизонтальной прямой поддержки, во многом сходна с «головой и плечами», однако вероятность ошибки существенно возрастает, так как фигура может быть ложно идентифицирована как «прямоугольник» или разновидность «клина». Собственно, о правильности идентификации можно говорить только после того, как сформировалась, или хотя бы обозначилась тенденция выхода – прорыва одной из горизонтальных прямых.

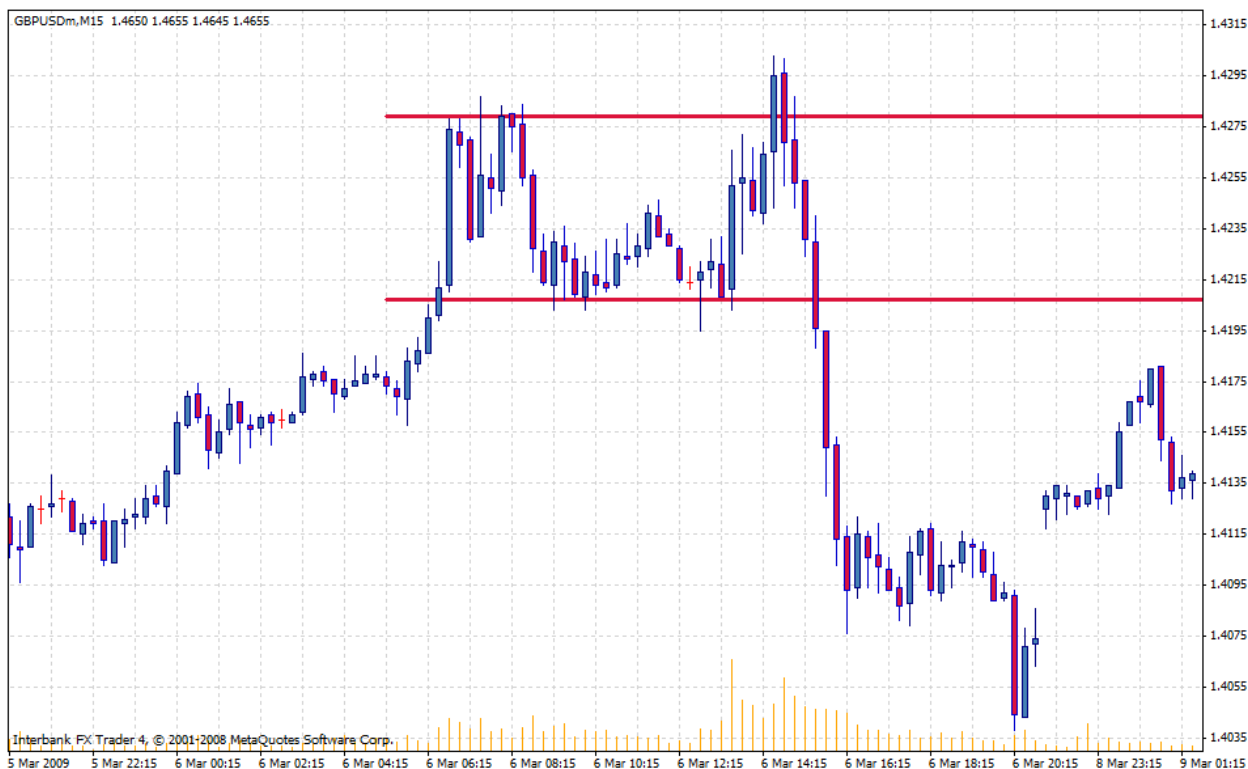
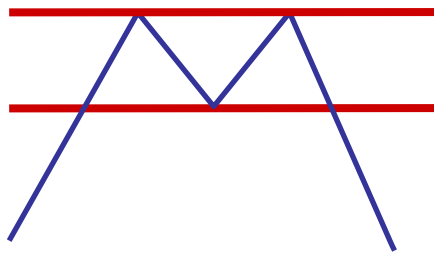
**Тройное основание
(Triple bottom)**
Смена тенденции



Фиг. 14 Тройное основание

Формация «тройное основание» (Фиг. 14), образованная тремя пиками примерно равной высоты под горизонтальной линией сопротивления, во многом сходна с «обратной головой и плечами». Первое существенное движение цены после пробоя линии сопротивления обычно бывает равным высоте вершин фигуры. Как и в случае «тройной вершины» вероятность ошибочной идентификации весьма существенна, так как формация, на деле может оказаться «прямоугольником» или «клином» и продолжить тренд в изначальном направлении.

**Двойная вершина
(Double top)
Смена тенденции**



Фиг. 15 Двойная вершина

Формация «двойная вершина» (Фиг. 15), образованная двумя пиками примерно равной высоты под горизонтальной линией поддержки, сходна с «тройной вершиной» во всём, за исключением того, что её идентификация становится ещё более проблематичной. В реальности, здесь необходимо использовать другие методов технического анализа для подтверждения, либо открывать позицию только после того, как пробой горизонтальной линии уже произошёл. Некоторые авторы рекомендуют использование в подобной ситуации **отложенных ордеров** типа **«buy stop»** или **«sell stop»**.

Рыночный ордер – распоряжение на немедленную покупку или продажу по текущей цене.

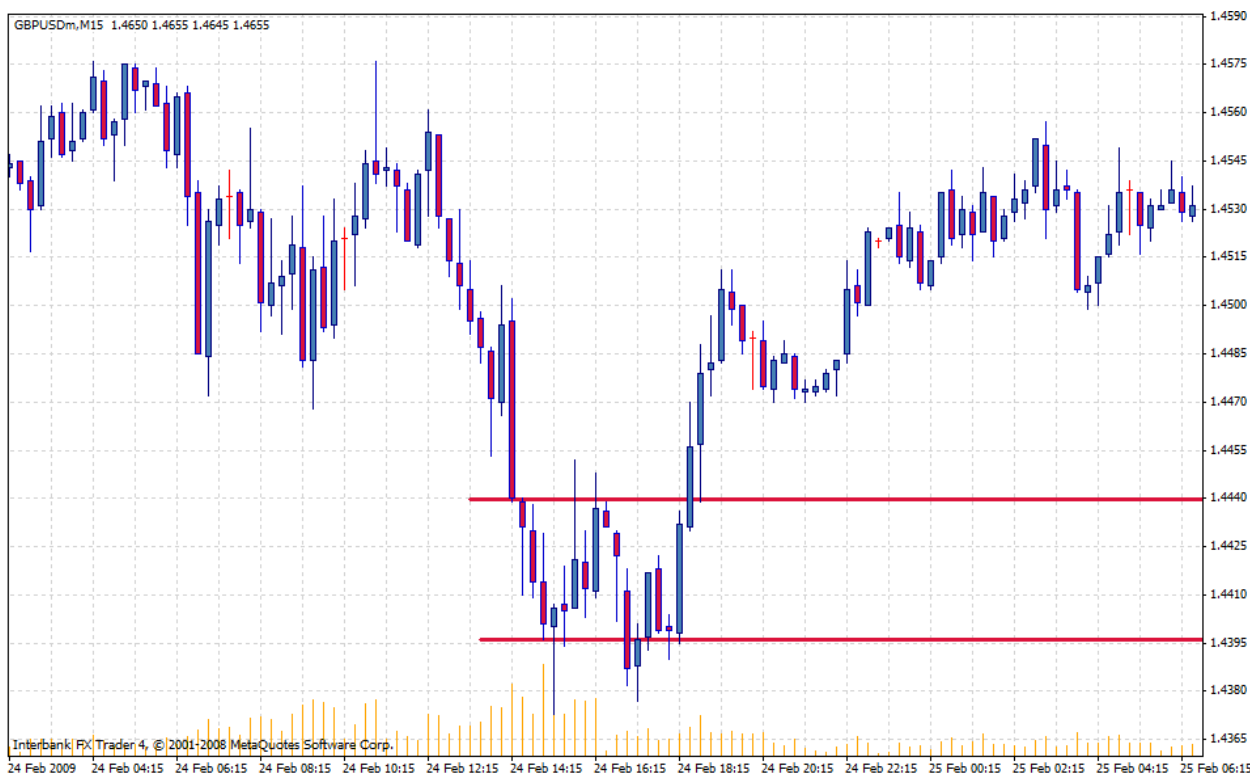
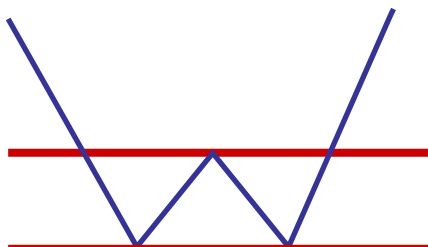
Отложенный ордер – распоряжение на покупку или продажу в будущем по заданной цене.

Ордер «buy stop» – отложенный ордер на покупку при равенстве будущей цены установленному значению. При этом текущий уровень цен меньше значения установленного ордера. Обычно ордера этого типа выставляются в расчете на то, что цена превысит некий уровень и продолжит свой рост.

Ордер «sell stop» – отложенный ордер на продажу при равенстве будущей цены установленному значению. При этом текущий уровень цен больше значения установленного ордера. Обычно ордера этого типа выставляются в расчете на то, что цена достигнет определенного уровня и продолжит снижаться.

Это может выглядеть заманчиво, однако требует существенного опыта и понимания возможных рисков.

**Двойное основание
(Double bottom)**
Смена тенденции



Фиг. 16 Двойное основание

Все, написанное касательно «двойной вершины», в полной мере применимо и к «двойному основанию» (Фиг. 16), образованному двумя пиками примерно равной высоты под горизонтальной линией сопротивления.

Ещё раз обращаю внимание на то, что успешное использование графического анализа, основанного на знании фигур и формаций на графиках цены наиболее вероятно при совмещении его с другими методами. Например, технические индикаторы, такие как «полоса Болинджера» (Bollinger Bands) и «индекс денежного потока» (Money Flow Index – MFI) могут предоставить необходимую дополнительную информацию о предположительном моменте и направлении пробоя. (См. раздел **Индикаторы** – готовится к изданию).

Упражнение для закрепления навыков распознавания «фигур»

Для успешного применения на практике прочесть и просто «знать» о чём идет речь – недостаточно. Необходим навык быстрого распознавания фигур в процессе их формирования и при различных временных масштабах графиков цены (таймфреймах).

Используя свою торговую платформу или программу-тестер, на исторических материалах найдите и графически обозначьте каждую из перечисленных фигур. Обратите внимание, на то, как они выглядят в различном масштабе времени.

Следите за обновлениями на www.geoinvest.info